

harman/kardon®

DEUTSCH



guide + play™

GPS-300WE

Kurzanleitung

Lieferumfang

GPS-300

Auto-Ladegerät

230Volt-Netzteil

USB-Kabel

Halterung

Montageplatte

Reinigungstuch

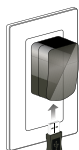
Diese Kurzanleitung

Schutzhülle

TMC-Antenne



Vor dem Start



1

**Akkus
mindestens 6
Stunden lang
aufladen**



WARNUNG: Der Umgang mit diesem Gerät beim Fahren ist gefährlich. Daher sollten Sie das Fahrzeug parken **BEVOR** Sie dieses Gerät bedienen. Dies gilt auch für die Wiedergabe von Audio-Material.

Bitte versuchen Sie nicht die Sicherheitsfunktionen dieses Geräts auszuhebeln. Jede technische Änderung an diesem Gerät kann zu ernsthaften Verletzungen führen – außerdem erlischt die Garantie. Vermeiden Sie Umgebungstemperaturen unter -10°C und über $+55^{\circ}\text{C}$ – sie könnten das Gerät beschädigen.



2

Tastensperre lösen



3

**Gehen Sie
für mindestens
3 Minuten ins Freie,
um das GPS-Signal
zu empfangen**



Einschalten



4

Lautstärkeregler
(drücken, um die
Helligkeit einzustellen)

Kopfhöreranschluss

Mini-USB- und
Stromanschluss

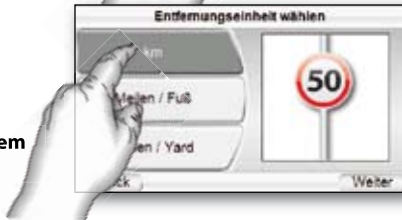
guide+play GPS-300

Konfigurations-Assistent

1
Sprache auswählen



2
Einheitensystem auswählen



3
Zeitzone auswählen



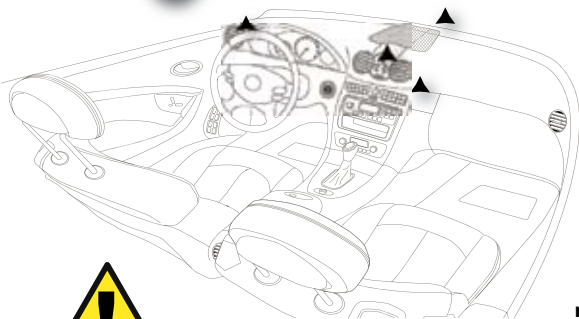
4
Uhrzeit bestätigen



Die in dieser Einheit enthaltenen geographischen Daten dienen ausschließlich der Navigation – die integrierte Datenbank umfasst keinerlei Informationen über aktuelle Baustellen, Straßensperren, Geschwindigkeitseinschränkungen, den aktuellen Straßenzustand, Staus oder andere Sicherheitsinformationen. Der Fahrer muss stets seine Fahrweise den momentanen Straßenzustand und seiner Umgebung anpassen – er muss selbst entscheiden, ob er den Anweisungen des Navigationssystems folgt oder nicht. Richten Sie sich stets nach den geltenden Verkehrsregeln und fahren Sie sicher. Der Hersteller übernimmt keinerlei Verantwortung für fehlerhafte oder unvollständige Informationen in diesem Gerät.

Fahrzeugmontage

1 ▲ Montageort auswählen



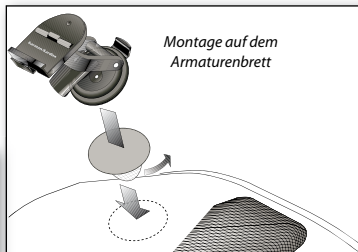
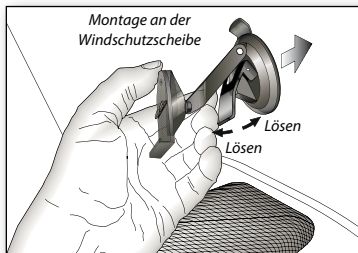
Installieren Sie dieses Gerät so, dass der Fahrbetrieb in keiner Weise beeinträchtigt wird. Montieren Sie das Gerät nicht auf Flächen, hinter denen sich Airbags befinden oder in deren Nähe. Stellen Sie das Gerät nicht auf das Armaturenbrett ohne es sicher zu befestigen. Folgen Sie allen Anweisungen zur Montage und Sicherheit des GPS-300, um Unfälle und Verletzungen zu vermeiden.

Die Befestigung dieses Geräts an der Windschutzscheibe darf die freie Sicht auf die Straße und den Verkehr nicht behindern – beachten Sie bitte entsprechende Gesetze und Vorschriften.

Die Windschutzscheibe mancher Fahrzeuge besitzen eine integrierte Wärmedämmung. Diese Beschichtung kann den einwandfreien Empfang der GPS-Signale verhindern. Verwenden Sie bitte in diesem Fall eine externe GPS-Antenne, die Sie an die entsprechende Buchse auf der Rückseite des GPS-300 anschließen.

2

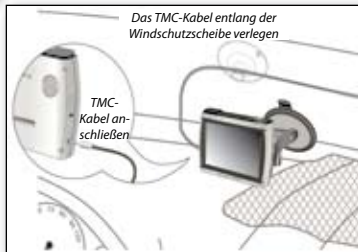
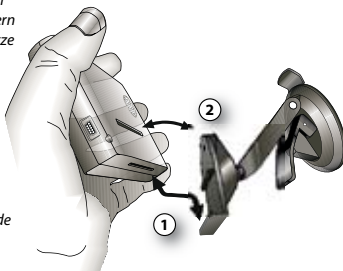
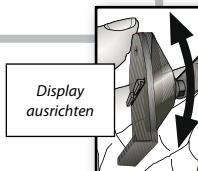
Fassung montieren



Reinigen Sie die Oberfläche mit dem beigelegten Reinigungstuch.

3

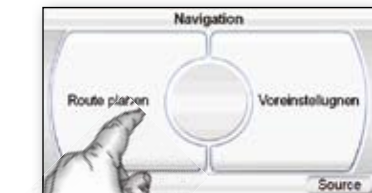
GPS-300 in die Fassung einklinken



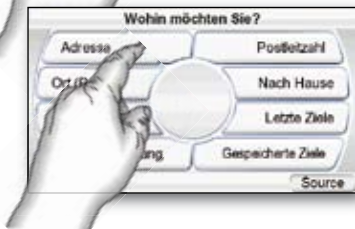
GPS-Empfänger installieren

Reiseroute planen

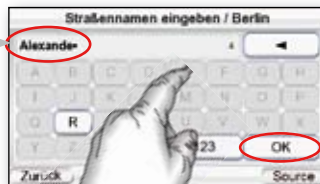
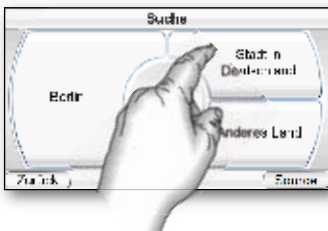
1
Wählen Sie
"Route planen"



2
Tippen Sie auf
"Adresse"



3
Geben Sie ein
Ziel ein

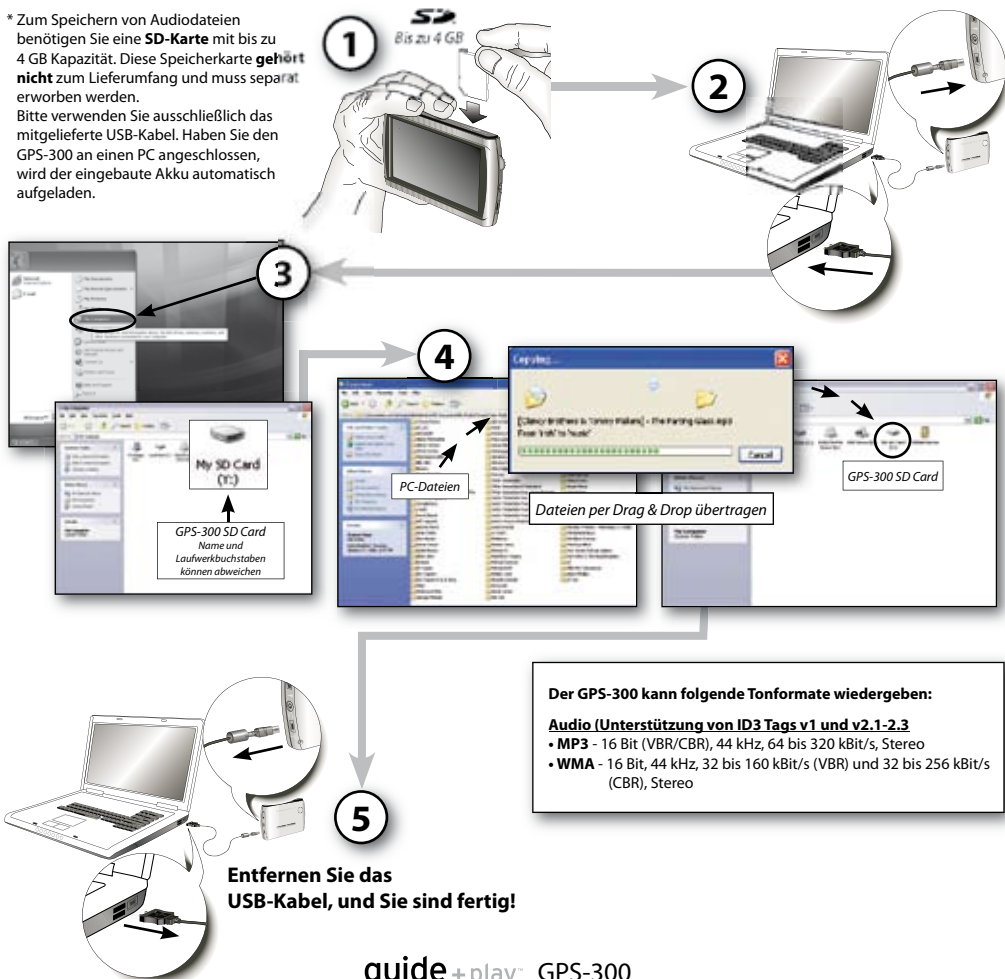


Tippen Sie auf
"Starten"

Folgen Sie den
Anweisungen auf dem **5**
Bildschirm

Loading Media Files*

* Zum Speichern von Audiodateien benötigen Sie eine **SD-Karte** mit bis zu 4 GB Kapazität. Diese Speicherkarte **gehört nicht** zum Lieferumfang und muss separat erworben werden.
Bitte verwenden Sie ausschließlich das mitgelieferte USB-Kabel. Haben Sie den GPS-300 an einen PC angeschlossen, wird der eingebaute Akku automatisch aufgeladen.



Audiodateien synchronisieren

Systemvoraussetzungen

- Windows XP SP2 oder neuer
- Windows Media Player 10 oder neuer
- Software-Decoder für die Wiedergabe von Audio- und Videodateien mit dem Windows Media Player
- SD-Speicherkarte (Dateisystem: FAT32) mit ausreichend Speicherkapazität

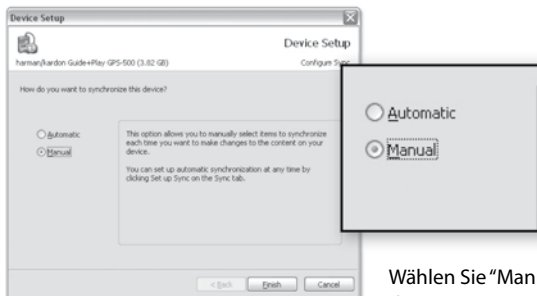
GPS-300 für die Synchronisation vorbereiten

1. Führen Sie die SD-Karte in den Modulschacht des GPS-300 ein.
- Entfernen Sie das USB-Kabel vom GPS-300.
- Öffnen Sie das "Einstellungen"-Menü, gehen Sie auf „USB“ und wählen Sie dort „MTP“.
- Verwenden Sie das mitgelieferte USB-Kabel, um den GPS-300 mit der USB-Schnittstelle des PCs zu verbinden.

2

Synchronisation mit dem PC vorbereiten

Verbinden Sie den PC mit dem GPS zum ersten mal, erscheint auf dem Bildschirm eine Dialogbox (siehe rechts):

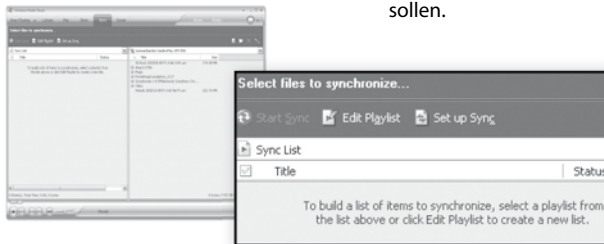


Wählen Sie "Manual", um die Dateien auszuwählen, die aktualisiert werden sollen.

3

Dateien auf dem PC auswählen

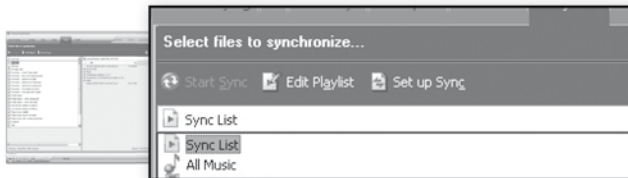
Gehen Sie im Windows Media Player auf "Sync", um eine "Sync List" zusammenzustellen.



Audiodateien synchronisieren

4

Dateien auswählen

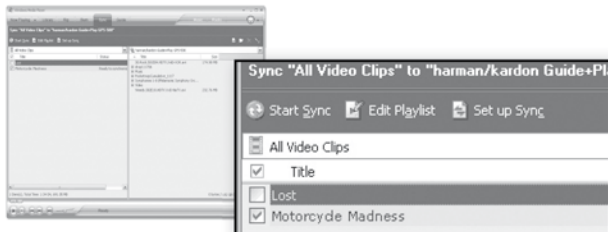


Wählen Sie aus der Liste die Dateien aus, die Sie mit dem GPS-300 synchronisieren wollen. Windows Media Player wird – wenn nötig – die ausgewählten Audiodateien automatisch in ein Format konvertieren, das der GPS-300 unterstützt. Hierzu muss der entsprechende Decoder auf ihrem PC bereits installiert sein. Um zu testen, ob der Decoder installiert ist, können Sie die Audiodatei einfach mit dem Windows Media Player wiedergeben. Wird die Datei anstandslos wiedergegeben, ist der benötigte Decoder installiert und betriebsbereit. Gibt es Probleme, müssen Sie den Decoder erst noch installieren.

5

Dateien synchronisieren

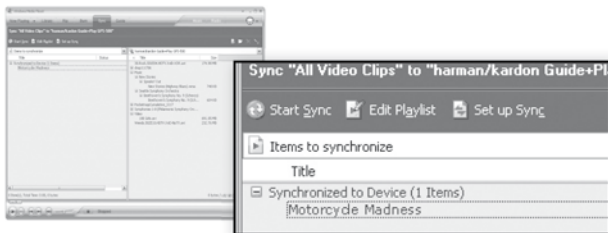
Haben Sie die zu synchronisierende Dateien ausgewählt, können Sie die „Start Sync“-Schaltfläche anklicken. Warten Sie bis der Vorgang abgeschlossen wird.



6

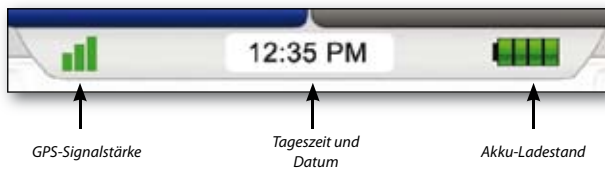
Fertig

Ist die Übertragung abgeschlossen, befindet sich die ausgewählte Audiodatei auf der SD-Karte. Ziehen Sie das USB-Kabel vom GPS-300 ab, um die Dateien im Menü „Musik“ und „Video“ wiederzugeben.



Hauptmenü

Über das farbcodierte Hauptmenü erhalten Sie direkten Zugriff auf die Hauptfunktionen des GPS-300. Sie können jederzeit das Hauptmenü aufrufen, indem Sie in der rechten Ecke des Bildschirms auf „Start“ drücken.



Audio Player verwenden

Drücken Sie im Hauptmenü auf „**Musik**“, erscheint eine Liste der auf der SD-Karte gespeicherten Musiktitel.

Sie können nach Interpret, Album, Kategorie, Wieder-gabeliste oder Titel durchsuchen. Drücken Sie hierzu auf die entsprechende Schaltfläche. Bitte beachten Sie: Möchten Sie nach einem anderen Kriterium suchen als dem Songtitel, müssen die Dateien mit korrekten ID3-Tags versehen sein.

Musik Menü - Beispiel



Audio-Wiedergabe im Fahrzeug

Ein Audiokabel gehört nicht zum Lieferumfang und muss separat erworben werden. Bitte lesen Sie in der entsprechenden Dokumentation zum HiFi-System Ihres Fahrzeuges nach, welches Audiokabel Sie benötigen.

1

**Ans Audio-System
anschießen
oder den eingebauten
Lautsprecher
verwenden**

2

**Falls gewünscht,
Ladegerät anschließen**



Audio-Wiedergabe außerhalb des Fahrzeuges

1

Kopfhörer anschließen

2

**Gewünschte
Lautstärke mit
Drehregler
einstellen**



Die hier abgedruckten Anweisungen zur Installation und Nutzung des GPS-300 können unter Umständen gegen lokale Gesetze und Verordnungen verstoßen. Aus diesem Grund sollte der Benutzer VOR DER INSTALLATION sich über eventuelle Nutzungs-Einschränkungen informieren. Weitere Informationen finden Sie in der ausführliche Bedienungsanleitung im Internet unter <http://www.harmanardon.com>

Fehlerbehebung

PROBLEM	LÖSUNG
Gerät schaltet nicht ein	Laden Sie den eingebauten Akku und überprüfen Sie die Tastensperre.
Gerät hat keinen guten GPS-Empfang	Stellen Sie bitte sicher, dass das Gerät freie Sicht zum Himmel hat. Sofern Sie Ihr Fahrzeug über eine wärmedämmende Windschutzscheibe verfügt, bitte eine externe GPS-Antenne verwenden.
Gerät findet keine Musikdateien	Sie müssen diese Dateien erst noch auf die SD-Karte laden.
Der Computer erkennt den GPS-300 nicht als externes Speichermedium	Ändern Sie die „USB“-Einstellungen in den Einstellungen auf „USB-Massenspeicher“.
Display ist zu hell oder zu dunkel	Ändern Sie die Display-Helligkeit im „Einstellungen“-Menü oder drücken Sie auf den Regler an der rechten Geräteseite.
Die Lautstärke zu niedrig	Stellen Sie die Lautstärke mit dem Regler auf der rechten Geräteseite neu ein.
Saugnapf der Halterung ist locker	Bitte neu ausrichten und leicht andrücken.
Display sitzt locker auf der Halterung	Stellen Sie bitte sicher, dass das Gerät mit einem deutlichen „Klick“ auf der Halterung arretiert.
Gerät reagiert nicht und lässt sich nicht ausschalten	Setzen Sie den GPS-300 zurück. Führen Sie hierzu eine auseinandergebogene Briefklammer in die mit RESET beschriftete Öffnung an der rechten Unterseite des Geräts ein.

Technische Unterstützung und die vollständige Bedienungsanleitung erhalten Sie im Internet unter <http://www.harmanardon.com>



Temperaturen:
In normalen Betrieb: -10°C zu $+55^{\circ}\text{C}$.
Kurzzeitige Lagerung: -20°C zu $+60^{\circ}\text{C}$.
Dauerhafte Lagerung: 0°C zu $+25^{\circ}\text{C}$.

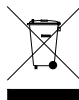
harman/kardon®
guide + play™

250 Crossways Park Drive, Woodbury, New York 11797 www.harmankardon.com
Harman Deutschland GmbH, Hündlerstraße 1, 74080 Heilbronn
©2007 Harman International Industries, Incorporated. Alle Rechte vorbehalten
Teile-Nr.: 950-0209-001

H A Harman International® Company



Please Recycle



Konformitätserklärung



Wir, Harman Consumer Group, Inc.
2, route de Tours
72500 Château du Loir
FRANCE

erklären in eigener Verantwortung, daß das in dieser
Dokumentation beschriebene Produkt folgenden
Standards entspricht::

EN 60950-1:2001+A11

EN 55022:1998+A1:2000+A2:2003

EN 55024:1998+A1:2001+A2:2003

EN 61000-3-2:2000

EN 61000-3-3:1995+A1:2001

A handwritten signature in black ink, appearing to read 'Klaus Leberher'.

Klaus Leberher
Harman Consumer Group, Inc.
Chateau du Loir, France. 06/07